



FONDATION
JEUNESSE
& FAMILLES



2018

RAPPORT ANNUEL

LA FONDATION EN QUELQUES MOTS

Édito de la Présidente du Conseil de fondation	3
Édito de la Directrice générale	4
Qui est la Fondation Jeunesse & Familles?	5
La Fondation Jeunesse & Familles en 2018	6
Recherche de fonds	8
Ressources Humaines & Administration	9

LIEUX D'ACCUEIL

Accueil éducatif mère-enfant AEME Montelly	11
Enfants 0-6 ans Foyer La Boussole à Yverdon-les-Bains	12
Enfants 0-6 ans Foyer de Lully	13
Enfants 6-16 ans Foyer de Founex	14
Enfants 6-16 ans Foyer de Romainmôtier	15
Adolescents 14-18 ans Foyer Bellevue à Chavannes-près-Renens	16
Adolescents 14-18 ans Foyer L'Aube-Claire à Nyon	17
Adolescents 14-18 ans Foyer Pôle Nord à Grandson	18

PRESTATIONS AMBULATOIRES

Action éducative en milieu ouvert AEMO	20
Droit de visite enfants-parents Point Rencontre	21
Dispositif d'intervention et d'observation pluridisciplinaire DIOP	22
Module d'activités temporaires et alternatives à la scolarité MATAS 2	23
Mineurs confrontés à la violence ViFaADOS	24
Soutien à l'action éducative parentale Histoires de PARENTS	25

BILAN & COMPTE, REMERCIEMENTS

Bilan	28
Compte d'exploitation	29
Remerciements	30

L'ACTUALITÉ DE L'ANNÉE 2018...

Divers événements petits ou grands, inattendus ou prévisibles, ont marqué l'année 2018 en Suisse et nous restent en mémoire. À commencer par le climat, qui a d'abord déclenché d'importantes chutes de neige, suivies par des pluies abondantes avec des inondations spectaculaires, puis une série d'épisodes de sécheresse sans précédent. On se souvient également d'une année agitée sur le plan fédéral, avec la démission de deux conseillers fédéraux... et au final, l'arrivée de deux nouvelles femmes sous la Coupole. On ne peut ignorer non plus, dans le canton de Vaud, la triste affaire d'inceste qui a défrayé la chronique et pointé du doigt le fonctionnement de l'État en matière de protection des mineurs.

Pour la FJF, l'année 2018 a aussi été une année de mouvements et de questionnements, qui ont impacté le Conseil de fondation et la Direction, à l'aube de son centenaire. Ainsi, nous avons vécu des événements marquants, avec des périodes nuageuses, de pluie ou de soleil qui se sont succédé et parfois entremêlés.

Suite à la démission de Me Patrice Genoud, président du Conseil de fondation (décembre 2017), nous avons vu le départ de deux autres membres au printemps, Mme Lucie Échenard et M. Gilbert Moser, trésorier. Le Conseil s'est penché sur sa gouvernance et a commencé une réflexion, toujours en cours, autour de la composition de ses membres et de son fonctionnement. La présidence a été reprise par la vice-présidente

(Yvonne Perrenoud), M. Éric Paulus lui succédant comme vice-président. M. Stéphane Binggeli a tout naturellement accepté de reprendre la fonction de trésorier. Nous avons eu le plaisir d'accueillir Mme Nathalie Amiguet, notaire, au sein du Conseil, et nous pouvons déjà compter sur un fort engagement de sa part.

Le Comité de direction a également été bousculé avec le départ de deux directeurs, Mme Sabrina Dalla Palma, directrice Ressources Humaines & Administration et M. Pierre-Yves Buri, directeur du secteur Foyers pour adolescents et Point Rencontre. Avec l'aval du Conseil de fondation, le Comité de direction a alors entrepris une réflexion de fond sur sa réorganisation. Dans le même temps, il a accueilli Mme Karine Nicole, nouvelle directrice Ressources Humaines & Administration. Cette dernière a accordé dès le départ une attention toute particulière à la relation avec son équipe et chacun de ses membres. Ses connaissances et compétences spécifiques dans le domaine des ressources humaines ont rapidement fait sentir leur effet positif.

MM. Luca Zuntini et Lionel Bressoud, directeurs de secteur, ont quant à eux, repris les prestations Point Rencontre et ViFaADOS pour le premier et Foyers pour adolescents pour le deuxième. Leur investissement, ainsi que celui de notre directrice générale, Mme Séverine Peccatus, a été conséquent et rigoureux et a permis à la fondation de maintenir la qualité et la quantité des prestations délivrées.

Ainsi, le vent a soufflé en cette fin d'année 2018 pour apporter une vague de dynamisme et une énergie positive, nous rappelant que la FJF a toujours su surmonter les écueils qu'elle a rencontrés au cours de son histoire, forte de ses valeurs et de ses convictions fondamentales. Elle continue à vouloir prendre soin tant de ses usagers que de ses collaborateurs. Un principe de management basé sur l'intelligence collective, la participation active de tous, nous incite à toujours garder l'individu au cœur de nos préoccupations, à donner du sens à notre action et à maintenir des liens étroits les uns avec les autres, tant avec les familles qu'avec nos partenaires.

C'est précisément sous le signe du lien, présenté sous diverses formes par chacune des structures, que vous pourrez découvrir dans ces pages la diversité et la créativité de la fondation et de ses collaborateurs.

Le Conseil de fondation remercie chaleureusement le Comité de direction ainsi que l'ensemble des collaborateurs pour leur professionnalisme et leur engagement fort auprès des enfants et des familles.

Yvonne Perrenoud,
Présidente du Conseil de fondation

ÉDITO

Les relations humaines au cœur du travail social

Au sein des institutions socio-éducatives, les relations humaines sont au cœur du métier d'éducateur social, elles sont l'outil principal et nécessitent l'acquisition de compétences professionnelles spécifiques.

La Fondation Jeunesse & Familles (FJF) encourage les collaborateurs à se former de façon continue afin de garantir l'actualisation de leurs connaissances et de leurs compétences relationnelles et cliniques. Elle souhaite également promouvoir l'intelligence collective en développant des espaces transverses de travail et d'échange, ainsi que des collaborations à l'interne et avec l'externe.

Par ailleurs, elle accorde une attention particulière au soutien à la parentalité et souhaite promouvoir la création d'outils pédagogiques innovants et complémentaires aux techniques classiques, afin de permettre aux professionnels d'accompagner les familles dans le travail sur le lien parent-enfant en s'appuyant sur les ressources propres de ces derniers.

La FJF entend ainsi offrir aux enfants et aux familles qui lui sont adressés, un accueil et un accompagnement dans le respect de leur individualité et de leur dignité. Elle met au centre de son action le déploiement de liens de qualité avec l'autre.

Cette volonté s'illustre au travers des multiples projets réalisés en 2018, qu'ils soient socio-éducatifs, pédagogiques, immobiliers, festifs... et qui se prévalent des projets futurs.

Ainsi, dans le but d'améliorer la qualité des lieux d'accueil pour les bénéficiaires et des conditions de travail pour les collaborateurs, les premiers mois de l'année furent consacrés à la finalisation du projet de planification immobilière pour les dix années à venir.

Parallèlement, les aménagements intérieurs des foyers de Lully et de l'AEME purent être remis au goût du jour grâce à nos généreux donateurs.

En juin, l'agrandissement et la rénovation du foyer Bellevue furent inaugurés en présence du Service de protection de la jeunesse (SPJ), qui exprima à cette occasion sa reconnaissance à la fondation pour le soin qu'elle accorde à offrir des conditions d'accueil chaleureuses et respectueuses.

Au mois de mai, la séance plénière 2018 fut l'occasion, entre autres, de présenter aux collaborateurs les lignes directrices de la Politique cantonale de l'enfance et de la jeunesse, dans laquelle s'inscrit la Politique socio-éducative et ainsi, de mettre en exergue les liens entre la prévention et la protection, et de rappeler l'importance de la participation des enfants et des parents au projet de vie de l'enfant.

Le mois de septembre fut celui des fêtes. En effet, l'AEME et le DIOP, deux prestations innovantes et qui mettent le lien au centre de leur mission, ont célébré leurs 10 ans en réunissant collaborateurs et partenaires lors de deux événements festifs et conviviaux.

Ce fut aussi le mois du Congrès APEMO, fruit d'une belle collaboration entre la FJF, la Maison des jeunes et la Fondation la Rambarde, qui réunit des intervenants

atypiques et des éducateurs sociaux de la Suisse romande et latine sur le thème «Éducation sociale: entre mythe et fiction».

La visite du Point Rencontre Centre par la Commission de gestion du Grand Conseil déboucha, quant à elle, sur une décision de déplacer le lieu de visite situé à Écublens vers le centre-ville de Lausanne, favorisant ainsi l'accessibilité pour les familles.

Le travail effectué par la FJF bénéficie d'une grande reconnaissance du SPJ, qui témoigna à plusieurs reprises dans l'année son soutien et sa satisfaction.

La Direction et le Conseil de fondation remercient le Service pour sa confiance.

Déployer notre mission et mener ces projets ne serait pas possible sans l'ensemble des collaboratrices et des collaborateurs, qui sont les ressources centrales et essentielles de la fondation, et ceci, d'autant plus que leurs compétences individuelles sont mises au service du collectif. Je leur adresse à toutes et à tous ma très grande reconnaissance et mes chaleureux remerciements.

Des relations humaines de qualité qui font grandir.

Séverine Peccatus
Directrice générale

LA FONDATION JEUNESSE & FAMILLES PREND SOIN DE TOUS!

Depuis 1919, la FJF accompagne des enfants, des adolescents et des adultes confrontés à des difficultés personnelles, familiales et/ou sociales.

Elle peut compter sur l'investissement de ses quelque 290 collaborateurs œuvrant dans l'un des huit lieux d'accueil ou dans le cadre de l'une des prestations de jour. Ils s'engagent pour l'amélioration du quotidien des bénéficiaires en collaborant étroitement avec de nombreux partenaires privés et publics tels que le Service de protection de la jeunesse, le Tribunal des mineurs ou encore l'Office des curatelles et tutelles professionnelles.

CONSEIL DE FONDATION

Mme Yvonne Perrenoud | Présidente
Responsable pédagogique à la Fondation de Vernand

M. Éric Paulus | Vice-président
Ancien Doyen et Professeur HES associé à la HETS&S - EESP - Lausanne

M. Stéphane Binggeli | Trésorier
Responsable PME Gros-de-Vaud à la Banque Cantonale Vaudoise

Mme Mireille Vuillemin | Membre
Juriste, ancienne présidente du Tribunal d'arrondissement de La Côte

Mme Anne-Emmanuelle Ambresin | Membre
Médecin-chef à la Division interdisciplinaire de santé des adolescents du CHUV

Mme Nathalie Amiguet | Membre
Notaire

M. René Blanchet | Membre
Pasteur retraité

M. Francesco Di Pasquale | Membre
Ingénieur physicien EPFL

COMITÉ DE DIRECTION

Mme Séverine Peccatus
Directrice générale & Directrice de la prestation DIOP

Mme Karine Nicole dès le 01.07.2018
Mme Sabrina Dalla Palma jusqu'au 30.06.2018
Directrice Ressources Humaines & Administration

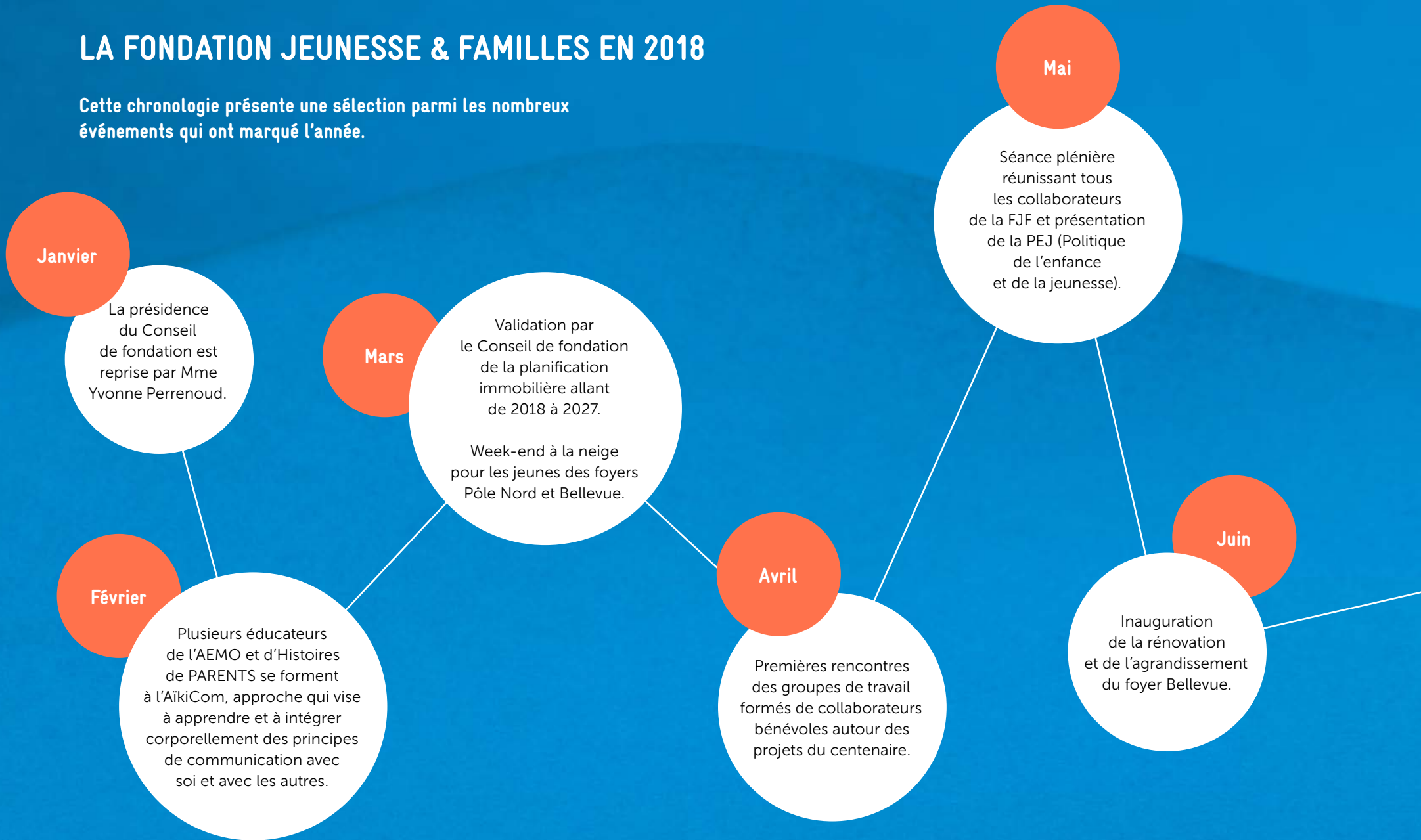
M. Luca Zuntini
Directeur du secteur Histoires de PARENTS & AEMO
Directeur *ad interim* du secteur Point Rencontre & ViFa dès le 01.07.2018

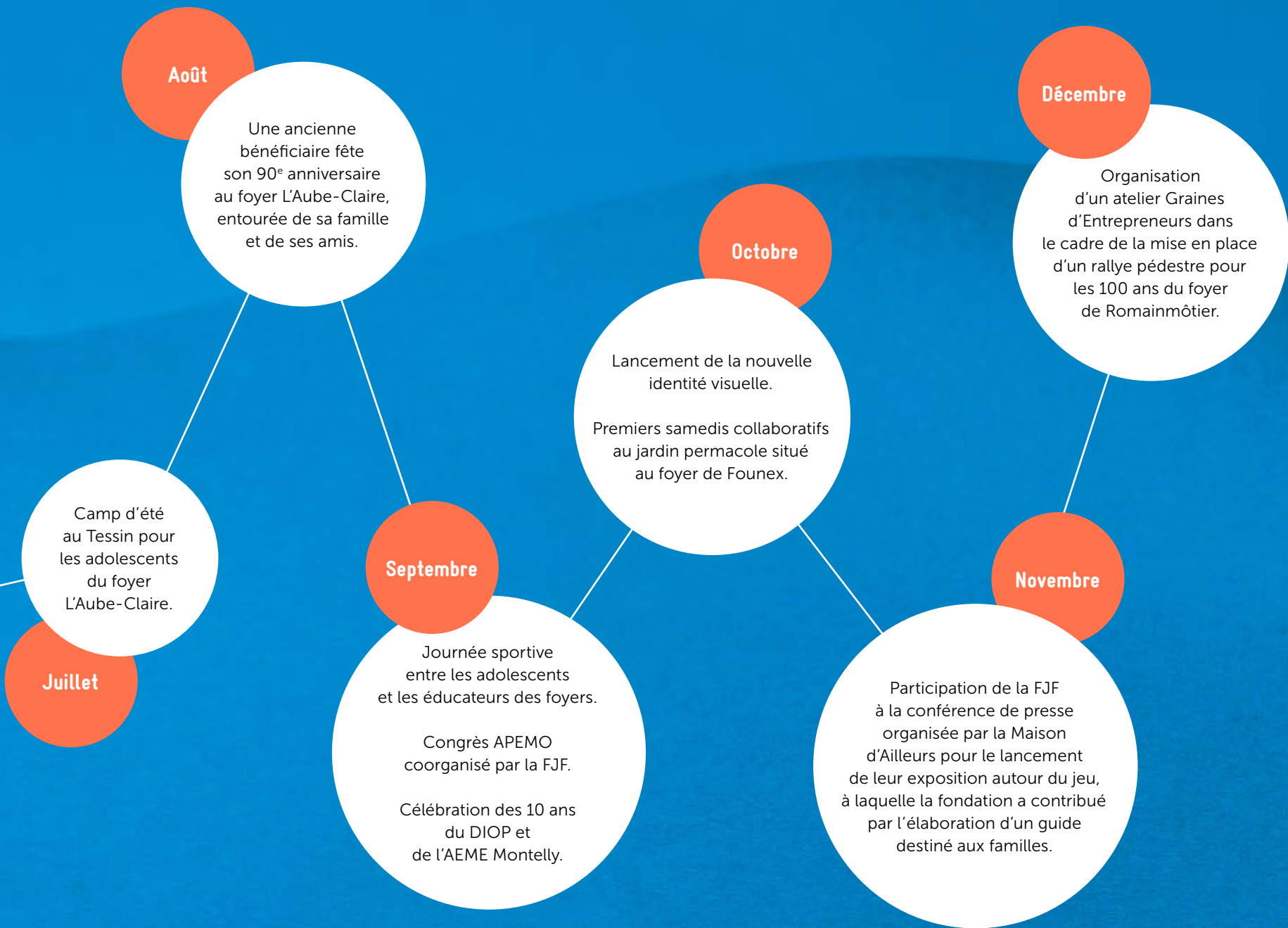
M. Lionel Bressoud
Directeur du secteur AEME & Foyers d'enfants
Directeur *ad interim* du secteur Foyers d'adolescents dès le 01.07.2018

M. Pierre-Yves Buri
Directeur du secteur Point Rencontre, ViFa & Foyers d'adolescents jusqu'au 30.06.2018

LA FONDATION JEUNESSE & FAMILLES EN 2018

Cette chronologie présente une sélection parmi les nombreux événements qui ont marqué l'année.





IMAGINER DES OUTILS À L'APPROCHE INNOVANTE, GRÂCE AUX DONNS !

Si la FJF est subventionnée par les services placeurs, il n'en demeure pas moins qu'il est impératif pour la mise en place d'actions spécifiques de faire appel à des donateurs.

Par leur soutien, ils permettent à la FJF de construire des projets innovants qui viennent compléter les méthodes d'accompagnement initiales.

En 2018, l'accent a surtout été mis sur le développement de projets ayant pour objectifs de valoriser les compétences et les ressources parentales. La fondation a souhaité créer des outils pédagogiques ludiques qui viennent soutenir la pratique éducative tout en offrant une approche moins directe, plus alternative au dialogue, à l'échange et au partage familial.

Dans ce sens, une multitude de partenariats a vu le jour. Ces nouvelles rencontres ont permis l'émergence d'idées allant vers de nouveaux univers, inédits et inattendus. Ainsi, les contours de plusieurs projets, pensés en 2018 avec les collaborateurs de la FJF et ses bénéficiaires, seront développés en 2019, grâce aux dons récoltés. Leur lancement coïncide avec l'anniversaire des 100 ans de la fondation. Une belle façon de célébrer cette année exceptionnelle!

Exposition culturelle

Participation à l'exposition de la Maison d'Ailleurs intitulée «L'expo dont vous êtes le héros», par la création d'un petit guide pour les familles mettant en lumière la relation parent-enfant au travers du jeu.

Jardin pédagogique en permaculture

Initiation du projet de création d'un jardin permacole sur la parcelle jouxtant le foyer de Founex. Celui-ci offrira aux bénéficiaires de la FJF, à leur famille et au grand public un espace pour expérimenter, apprendre et découvrir les cultures respectueuses de l'environnement. Il s'agira aussi et surtout d'un espace vert à disposition des équipes pour travailler le lien parent-enfant et créer des synergies avec le public externe.

Fresque participative & cahier d'activités

Enfants et parents ont réfléchi autour de la thématique de la parentalité dans le but de réaliser une fresque ainsi qu'un cahier d'activités. Utiliser l'art comme moyen d'expression, c'est ouvrir le monde de l'imaginaire aux familles. En créant, elles inventent et imaginent de nouvelles voies d'exploration.

La Super Run – Course à pied solidaire

Définition des contours d'un projet de course à pied qui se déroulera le 1^{er} septembre 2019. Petits et grands fouleront les chemins pédestres de Tolochenaz et de ses environs, dans le but de partager un moment convivial tout en relevant l'un des défis sportifs proposés par la Super Run.

Création d'un jeu favorisant le dialogue familial

Favoriser le dialogue familial grâce à un support ludique. L'objectif est d'aboutir à la création d'un jeu de société qui encourage l'expression des histoires parentales.



CONTINUITÉ ET CHANGEMENT

Élaborés en 2016, divers outils ont continué d'être affinés et améliorés (indicateurs financiers et RH). La gestion informatisée du temps de travail a demandé également un investissement important de la part des collaborateurs du secteur et des responsables d'unité dans son application au quotidien.

Dans le même esprit, un gros travail a été fourni concernant le Système de contrôle interne (SCI). Ce document décrivant l'ensemble des activités, méthodes, processus et mesures de contrôle a été revu, comme chaque année, particulièrement sous l'angle du traitement des risques (identifiés, résiduels et nouveaux). Un suivi attentif lui a été accordé et des réponses ont été apportées.

Parmi les chantiers ouverts qui ont été menés à bien, la mise en place d'une arborescence informatique a permis une organisation plus adéquate et plus lisible des dossiers sous leur forme électronique.

L'année 2018 a vu l'arrivée d'une nouvelle directrice Ressources Humaines & Administration. L'équipe administrative a également vu se concrétiser l'investissement fait en faveur de son apprentie employée de commerce, laquelle a obtenu son CFC. Suite au départ de son formateur, la deuxième apprentie a continué son parcours en pouvant compter sur le soutien d'un encadrement approprié.

Durant l'année passée sous revue, l'équipe administrative a été particulièrement sollicitée et un travail substantiel a été fourni. En sus de toutes les activités administratives, comptables et liées aux ressources humaines, un certain nombre de collaborateurs de cette équipe ont participé aux groupes de travail mis en place dans le cadre du centenaire de la FJF.

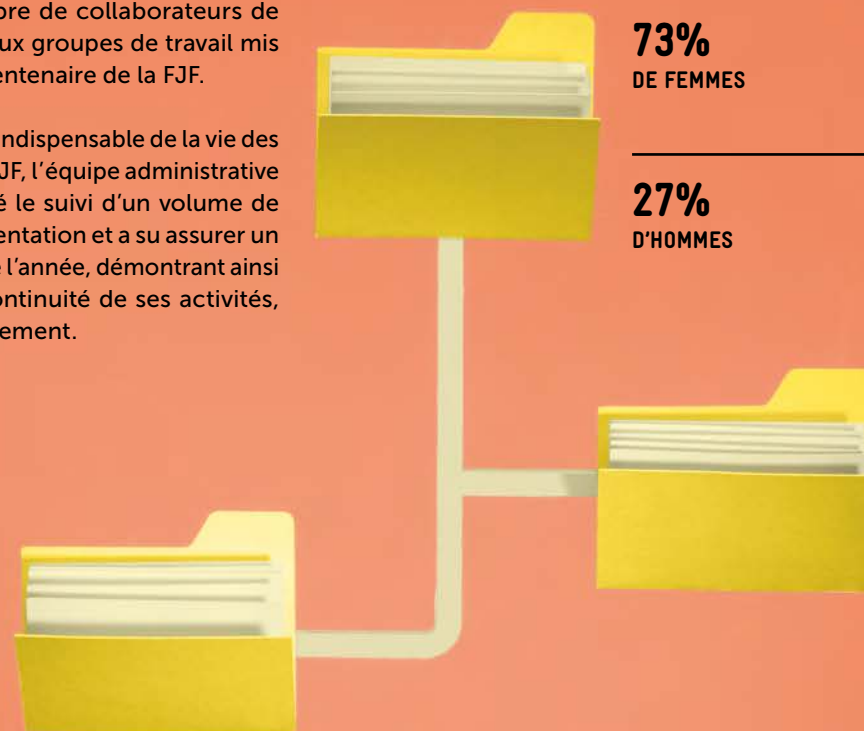
Plaque tournante et support indispensable de la vie des collaborateurs au sein de la FJF, l'équipe administrative dans son ensemble a assuré le suivi d'un volume de dossiers en constante augmentation et a su assurer un travail intense tout au long de l'année, démontrant ainsi sa capacité à assumer la continuité de ses activités, tout en s'adaptant au changement.

282
COLLABORATEURS

39.85
ÂGE MOYEN

73%
DE FEMMES

27%
D'HOMMES





LIEUX D'ACCUEIL

ACCUEIL ÉDUCATIF MÈRE-ENFANT | AEME MONTELLY

À Lausanne, l'AEME Montelly accueille des mères et leur(s) jeune(s) enfant(s) pour développer le lien précoce d'attachement mère-enfant.

3
ARRIVÉES

3
DÉPARTS

2
PRISES
EN CHARGE
EXTERNNES
(PCE)



UN LIEU ACCUEILLANT ET SÉCURISANT POUR CONSTRUIRE LE LIEN AVEC SON ENFANT

L'année 2018 a été marquée par l'anniversaire des 10 ans de l'AEME. Il était important d'organiser une fête conviviale et festive pour permettre une rétrospective des actions menées et se projeter dans l'avenir.

L'équipe avait à cœur de rendre actrices les bénéficiaires de l'AEME, par leur grande implication dans l'organisation et la mise en place de cette journée. Elles ont participé au discours de bienvenue, tenu un stand de crêpes ou encore fait visiter la maison. Cette fête était en phase avec les valeurs de la FJF sur la transversalité, pour créer des passerelles et supprimer des barrières.

Cette manifestation a réuni toutes les prestations de la fondation, les habitants du quartier, les familles des bénéficiaires et a ainsi permis d'offrir un environnement favorable aux échanges.

Les bénéficiaires ont eu l'occasion de vivre un moment parent-enfant différent de leur quotidien et l'équipe a eu la chance d'accueillir d'anciennes mères avec leurs enfants désormais grands. Ceux-ci étaient ravis de redécouvrir le lieu où ils ont vécu un temps. En effet, il arrive un jour où le passage en AEME se termine.

Maria est arrivée en 2016 avec sa fille de 3 ans et enceinte de son 2^e enfant. Son parcours est fait de

multiples traumatismes qui ont commencé dès sa plus tendre enfance, ce qui l'a poussée à fuir son pays et à traverser l'Afrique pour rejoindre l'Europe. Ce parcours migratoire ainsi que son arrivée en Suisse ont été très douloureux. Son placement à l'AEME ainsi que l'accompagnement de l'équipe éducative lui ont permis de se poser dans un lieu sécurisant pour elle et sa fille et d'attendre un peu plus sereinement le bébé à venir.

Durant trois ans, le travail de l'équipe de l'AEME a été intense. Il a touché le quotidien, l'éducationnel, la santé physique et psychique et le côté administratif. Après ce suivi arrive le temps pour cette famille de prendre son envol et d'habiter dans son propre appartement.

Ainsi, à la fin de l'année, l'EVAM (Établissement vaudois d'accueil des migrants) l'informe qu'un logement se libère non loin du foyer. Cette nouvelle étape plonge Maria dans un état de fragilité psychique et dans une profonde tristesse. Les filles sont plutôt contentes d'avoir bientôt une nouvelle maison. Le travail de l'équipe éducative est donc de préparer cette transition en douceur et d'accompagner le changement. Un plan d'actions est alors établi afin de permettre à cette maman de quitter le foyer sereinement et d'identifier ses ressources et compétences pour la mise en place de son projet de vie.

FOYER LA BOUSSOLE

À Yverdon-les-Bains, le foyer La Boussole accueille des enfants jusqu'à 6 ans dans un cadre sécurisant, tout en favorisant le lien avec leurs parents.

LA FAMILLE D'ACCUEIL-RELAIS : UNE RESSOURCE AFFECTIVE POUR L'ENFANT

L'attachement parent-enfant est un lien affectif qui permet à l'enfant, grâce à un registre de comportements innés, puis à des représentations intériorisées de ses relations avec sa figure d'attachement, d'assurer sa protection en situation de détresse et de là, d'explorer son environnement cognitif, social... (John Bowlby, 1969).

Les liens d'attachement parent-enfant se forment dans les premières années de la vie. Cependant, les enfants placés dès leur plus jeune âge dans un foyer tel que La Boussole n'ont pas tous accès à leurs parents respectifs. Pour pallier l'absence du ou des parents, il peut arriver que la famille élargie devienne une ressource. Mais dans certaines situations, la seule possibilité pour l'enfant de créer du lien en dehors des murs de l'institution est la recherche d'une famille d'accueil-relais.

Celle-ci ouvre les portes de son foyer à un enfant particulier, pour le temps d'une journée, d'un week-end, de vacances et ceci de façon régulière. C'est l'opportunité pour cet enfant de construire un lien d'attachement avec des personnes qui peuvent devenir spécifiques pour lui, lui offrant ainsi la possibilité de grandir en sécurité, avec l'assurance d'un lien affectif stable.

Afin que tout cela puisse être réalisable, l'équipe éducative met l'accent sur la collaboration avec la famille-relais et l'importance de lui ouvrir les portes du foyer, dans l'objectif de lui donner une place dans le lieu de vie quotidien de l'enfant qu'elle accueille. Participer à la fête de Noël, à la fête d'été ou à d'autres événements importants, et créer un espace d'échange possible lors d'entretiens avec les référents de l'enfant, permet de donner une place à la famille-relais et pour l'enfant de partager des moments riches émotionnellement.

Être famille-relais représente un engagement d'une grande importance, et aussi une prise de risque. En effet, accueillir un enfant au vécu difficile peut s'avérer complexe, bien qu'enrichissant. Le rôle du foyer La Boussole est donc d'apporter son soutien, notamment par la transmission et l'échange régulier d'informations, dans le but de faciliter l'accueil de l'enfant dans toute sa globalité.



3
ARRIVÉES

4
DÉPARTS

19
ENFANTS
ACCUEILLIS

FOYER DE LULLY

Le foyer de Lully accueille des enfants jusqu'à 6 ans et leur garantit un développement harmonieux en lien avec leur famille.

REPRENDRE SON RÔLE DE PARENT DANS LE QUOTIDIEN DU FOYER

Le temps des visites parentales est l'espace donné au parent pour partager des moments de la vie quotidienne avec son enfant. En fonction de ses possibilités, il lui est donné l'opportunité de restaurer des liens entachés par une séparation. Se retrouver dans un espace tel que le foyer demande au parent le courage de s'exposer, avec ses forces et ses faiblesses. L'éducateur est le facilitateur de la rencontre lorsque cela est nécessaire. Il met des mots sur ce qui est vécu par l'enfant et par l'adulte.

La protection reste au centre de l'observation et en fonction des compétences du parent, la visite se déroule de façon plus ou moins accompagnée. L'éducateur garde le contact visuel et lorsque cela est possible, la visite se déroule de manière plus autonome. Le professionnel reste disponible en tout temps, mais laisse le parent expérimenter les soins, le jeu, les moments de retrouvailles par les câlins, les balades, ainsi que la pose d'un cadre et de règles. Il intervient à la demande du parent ou s'il observe chez l'enfant le besoin de sécurité physique ou affective. Il s'agit de laisser faire tout en étant prévenant et protecteur, tant pour l'enfant que pour le parent. Des visites à l'extérieur sont une possibilité pour de nombreux parents de vivre des instants hors du foyer et de se confronter à la réalité.

Les familles élargies, grands-parents, oncles et tantes sont amenés eux aussi à prendre ou garder le contact avec l'enfant par des visites à l'intérieur du lieu de vie ou à leur domicile. Ils restent ainsi des personnes significatives pour lui.

L'équipe organise de manière régulière des entretiens de famille. Ces moments sont des occasions de mettre en valeur les compétences et de reprendre les difficultés observées, d'aider le parent en le soutenant et en l'encourageant. Ils permettent de parler du développement de l'enfant et de partager les difficultés que les professionnels rencontrent eux aussi. C'est une manière de prendre en compte les valeurs du parent et de faire des choix ensemble, en s'ajustant pour le bon développement de chacun.

5
ARRIVÉES

3
DÉPARTS

12
ENFANTS
ACCUEILLIS



FOYER DE FOUNEX

Le foyer de Founex offre un lieu de vie structuré et sécurisant à des enfants de 6 à 16 ans en misant sur la collaboration avec les parents.

RENFORCER L'ANCRAGE SELON TROIS AXES : LE JEUNE, LES PARENTS, LA FAMILLE

Un séjour en foyer est rarement un long fleuve tranquille. Il est traversé par des moments et des émotions qui peuvent être diamétralement opposés.

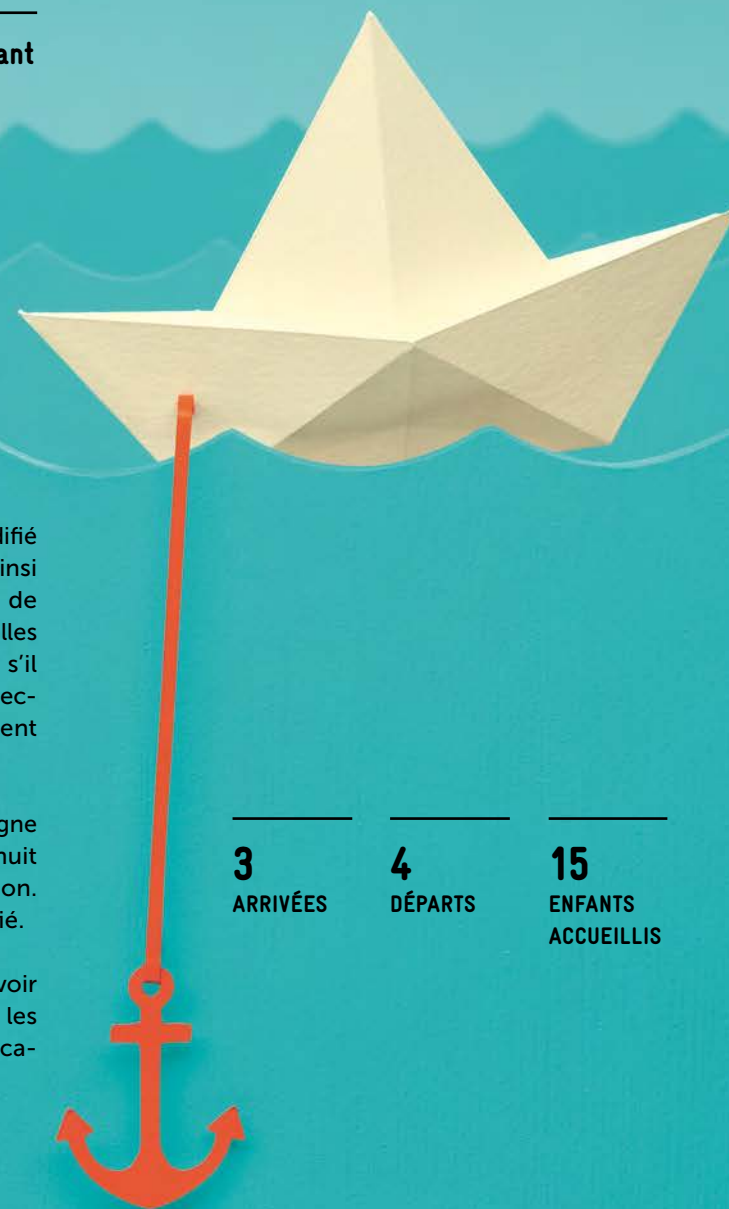
L'arrivée peut être vécue comme un déchirement par le jeune accueilli ainsi que par ses parents. Au foyer de Founex, en amont de ce moment d'accueil, un travail est fait auprès des familles dans le but de clarifier le rôle de l'équipe éducative. Celui-ci n'est pas de se substituer aux parents mais de les accompagner et de les soutenir de façon à ce qu'ils puissent peu à peu renforcer leurs compétences éducatives et en acquérir de nouvelles.

Le projet d'accueil illustre la nécessité de faire exister et de prendre en considération la famille tout entière, dans le quotidien et dans la construction des objectifs du placement. Trois axes de travail sont développés dans le cadre de l'accompagnement éducatif: individuel (propre au jeune), parental et familial.

Cette manière de travailler a considérablement modifié l'implication des familles au sein même du foyer, ainsi que leur investissement dans la vie quotidienne de leurs enfants. La volonté d'ouvrir les portes aux familles est grande. Le parent peut venir chaque semaine s'il le souhaite aider son enfant pour les devoirs, confectionner et prendre un repas avec lui ou simplement partager un moment en famille.

Le placement en alternance ou retour progressif gagne du terrain. Le nombre de jeunes qui passent une nuit ou plus au sein de leur famille est en augmentation. Le travail de l'équipe éducative en est alors modifié.

L'accompagnement s'adapte désormais pour pouvoir aller à la rencontre des familles à leur domicile et les soutenir afin qu'elles trouvent les ressources éducatives nécessaires pour tendre vers un équilibre.



3
ARRIVÉES

4
DÉPARTS

15
ENFANTS
ACCUEILLIS

FOYER DE ROMAINMÔTIER

Le foyer de Romainmôtier accueille des enfants de 6 à 16 ans qui sont confrontés à des difficultés familiales ou comportementales.

LE « FAIRE FAMILLE » SOUS TOUTES SES FORMES

«Les transformations et la diversification des formes familiales (démariage, monoparentalité, recompositions familiales, homoparentalité, etc.) amènent de plus en plus à distinguer les caractères biologiques, sociaux et affectifs de la parentalité.»¹

L'enjeu de la réhabilitation des compétences parentales est au cœur des préoccupations actuelles des professionnels de la protection de l'enfance. Dans un dispositif cantonal qui encourage toujours davantage à travailler les questions de parentalité, le foyer de Romainmôtier ne fait pas exception. Dans cette tâche complexe, cernée d'enjeux, de méthodes ou encore d'éthique, le foyer collabore quotidiennement avec des parents (biologiques ou non), des membres de la parenté et des familles d'accueil-relais. Considérer les proches qui «font famille» pour l'enfant et les intégrer – dans les limites légales du contexte – c'est permettre à l'enfant de construire ses propres liens affectifs sécurisants et des ressources pour son avenir.

Mme Richard² illustre bien cette intention. «Mamy de cœur» de Teo³, Mme Richard était une amie de la

maman de Teo, aujourd'hui décédée. Teo n'a pas de contact avec son papa. Dans son suivi, Mme Richard est rapidement devenue la «famille».

À cet égard, elle est accueillie au foyer, invitée à boire un café, à partager un moment de discussion ou reçoit simplement des nouvelles de Teo. On relève dans son témoignage que le lien créé avec l'équipe éducative, soutenant sa présence dans la vie de Teo, a trouvé son terreau au travers, notamment, d'espaces informels. Un constat que l'équipe éducative s'attelle à amplifier car si le cadre plus «léger» permet de faciliter l'échange, le propos n'y est pas moins profond et pointu. C'est ainsi que des pratiques telles que des entretiens lors de balades ou d'activités autour du foyer prennent place au fil de l'année, tissant un contact de proximité, bienveillant et ouvert, véritable socle du travail avec les familles, aussi multiples qu'uniques.

10
ARRIVÉES

10
DÉPARTS

20
ENFANTS
ACCUEILLIS



¹ Pothet, cité dans Martin (Dir.), 2014. «Être un bon parent»: une injonction contemporaine. p.109

² Nom d'emprunt

³ Prénom d'emprunt

FOYER BELLEVUE

À Chavannes-près-Renens, le foyer Bellevue prépare des jeunes de 14 à 18 ans à devenir des adultes autonomes.

UNE SALLE TRAIT D'UNION

7
ARRIVÉES

5
DÉPARTS

16
JEUNES
ACCUEILLIS

Parmi les nouveaux espaces investis en 2018 figure une salle d'entretien, dédiée aux rencontres avec les familles. Le maintien et le renforcement des liens entre un jeune et sa famille sont des axes essentiels de l'accompagnement. Ne pas travailler l'histoire familiale, ses richesses et ses difficultés équivaldrait à créer une parenthèse artificielle dans la vie du jeune.

Mener ce travail nécessite un lieu adéquat: préservant la confidentialité, permettant aux émotions et aux tensions de s'exprimer, n'interférant pas sur la vie quotidienne du foyer. C'est ainsi qu'a été pensée cette pièce, son emplacement et sa décoration.

Confortable, aux couleurs apaisantes, elle suscite le calme alors que les discussions peuvent potentiellement être conflictuelles. Cette salle est située à l'entrée du foyer, ce qui permet de protéger l'espace de vie des jeunes.

Cet environnement favorise le travail avec les familles. Dans ce cadre-là, la réalisation d'un génogramme permet de rappeler de bons souvenirs comme de réveiller certaines blessures, pour l'adolescent de faire des découvertes et pour l'équipe de mettre en évidence des parallèles traversant les générations. Sur cette base, des objectifs sont définis avec les parents et des outils systémiques utilisés, les amenant à réfléchir à leur rôle parental, la manière dont ils souhaitent le vivre et les actions concrètes à entreprendre. Pas de baguette magique qui résout tous les problèmes, mais une invitation à entrer dans un processus de réflexion où chacun devient acteur. Un pari sur l'avenir, surtout: les bénéfices de cette méthode ne sont pas immédiats et se font parfois sentir après la fin du placement.



FOYER L'AUBE-CLAIRE

À Nyon, le foyer L'Aube-Claire développe les ressources de jeunes de 14 à 18 ans pour qu'ils reprennent confiance en eux et se responsabilisent.

LES PARENTS, DES PARTENAIRES PRÉCIEUX

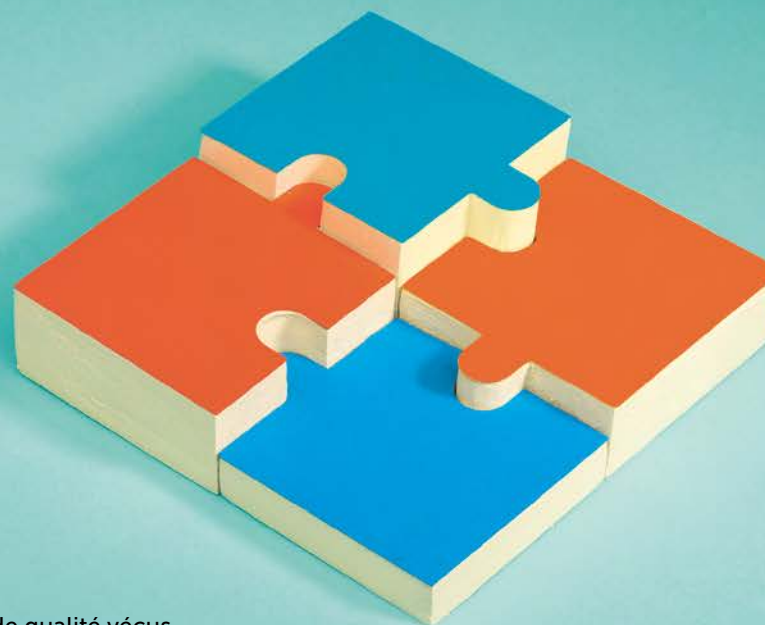
L'équipe éducative du foyer L'Aube-Claire accompagne les jeunes pour qu'ils retrouvent stabilité et sérénité, renouent avec leurs parents ou apaisent leurs relations et développent une meilleure autonomie. Le foyer leur permet de se poser en leur offrant un cadre sécurisant et une coconstruction pour leur projet de vie.

Lors du premier entretien d'admission, un accent tout particulier est mis sur la collaboration et le partenariat avec les parents et la famille proche. Lorsqu'ils ont entre 14 et 15 ans, les jeunes sont encore très en lien avec leur famille d'origine. Le foyer favorise dès lors leur retour pendant les week-ends et les vacances scolaires. Mais lorsque les jeunes vivent des périodes où la situation familiale est très dégradée, le premier objectif est de restaurer et d'apaiser les liens familiaux.

Parfois, une mise à distance ou une coupure momentanée entre les jeunes et les parents est indispensable. L'équipe éducative reste néanmoins en lien avec la famille d'origine afin de maintenir le partenariat. Les moyens mis en place sont divers et variés selon la réalité de chaque famille et de chaque situation.

L'idée est de proposer des moments de qualité vécus ensemble qui peuvent être un échange téléphonique régulier, la possibilité de s'investir dans le quotidien de leur enfant, l'achat d'habits, l'accompagnement pour un rendez-vous médical, un repas pris en commun. En outre, des entretiens de famille sont organisés tous les deux mois, au minimum.

À terme, la recherche de solutions se fait ensemble, avec l'objectif de faire émerger ou réémerger les compétences des familles et du jeune. Le travail au sein du foyer L'Aube-Claire est mené dans une approche systématique. C'est dans cet esprit que sont pensés les bilans des moments partagés entre le jeune et sa famille, ainsi que les stratégies pour améliorer la communication et la relation.



8
ARRIVÉES

5
DÉPARTS

13
JEUNES
ACCUEILLIS

FOYER PÔLE NORD

À Grandson, le foyer Pôle Nord accompagne des jeunes de 14 à 18 ans pour qu'ils puissent mettre en place leurs objectifs personnels et professionnels.

RENFORCER LES RELATIONS ENTRE LES JEUNES ET LEURS FAMILLES

7
ARRIVÉES

7
DÉPARTS

17
JEUNES
ACCUEILLIS

Le foyer Pôle Nord a à cœur de favoriser les échanges entre les jeunes, leurs parents et la fratrie. Pour encourager ces interactions, les éducateurs organisent régulièrement des entretiens de famille lors desquels ils utilisent des outils de l'approche systémique appelés objets flottants et qui favorisent une voie de discussion différente.

Ces outils aident les bénéficiaires à prendre de la distance par rapport aux problèmes vécus. Ils peuvent ressembler au jeu de l'oie, dans lequel dix événements significatifs de la famille sont mis en évidence et discutés, ou au jeu du blason qui permet de trouver une devise commune symbolisant la famille.

Ils peuvent aussi être utilisés de manière individuelle. L'intervenant propose à l'adolescent de confectionner les masques de ses parents tels qu'il les perçoit, avec des accessoires de bricolage. Puis, il va communiquer avec ces masques qui agissent comme des filtres. Enfin, il va réfléchir à ce que ces masques pourraient lui répondre. Cette technique est particulièrement intéressante lorsqu'il y a des non-dits ou de la difficulté à exprimer les émotions.

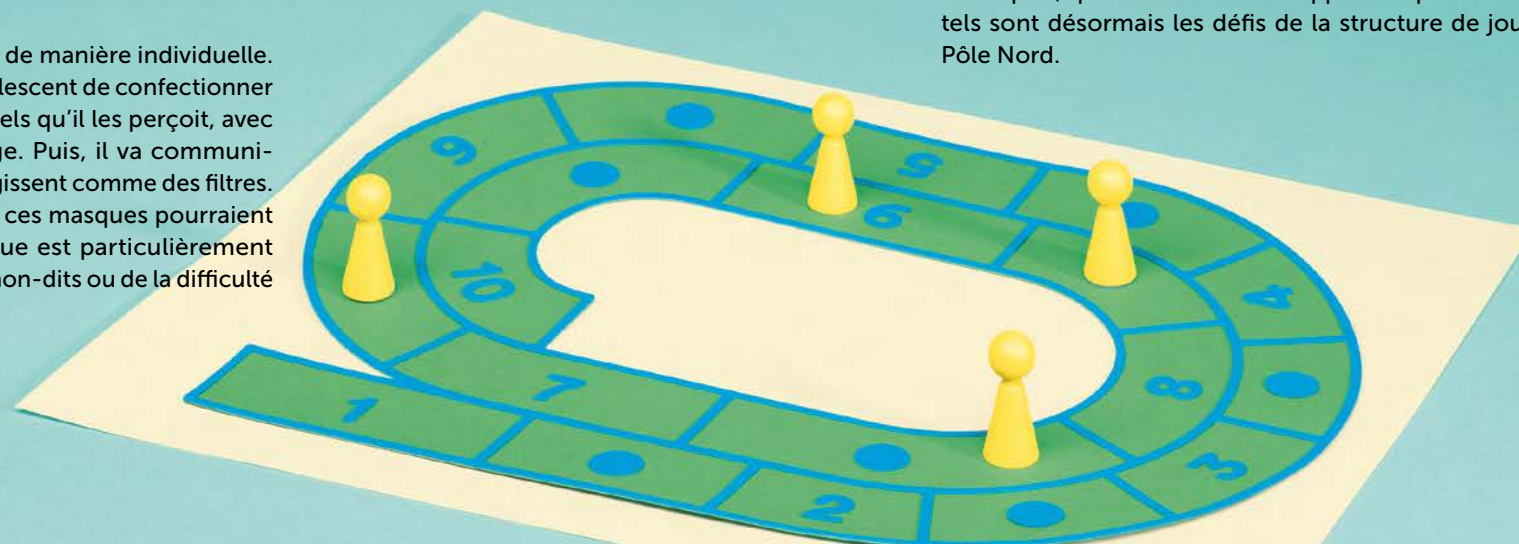
Toutes ces méthodes permettent d'obtenir des indications précieuses sur le fonctionnement familial et la nature des interactions: qui est leader? Qui est en retrait? Comment les membres s'y prennent-ils pour trouver un consensus? Qui communique avec qui? Qu'en est-il de l'alliance parentale et de la place que chacun occupe?

L'objectif est de permettre au système familial de trouver ses propres solutions.

Atelier Pôle Nord

En cette année 2018, la structure de jour du foyer Pôle Nord, plus connue sous le nom d'Atelier Pôle Nord, s'est lancé le défi de repenser sa mission.

Constatant l'évolution, en termes de besoins, des jeunes accueillis au sein de la FJF, la structure de jour sentait qu'il fallait réorienter ses activités. Aussi a-t-elle révisé sa mission première, axant désormais ses activités sur les nécessités d'ancrage manifestées par les jeunes accueillis. Reprendre un rythme de vie, vivre une relation de proximité, se confronter à soi-même et aux autres au travers d'activités professionnelles, artistiques, sportives ou de développement personnel, tels sont désormais les défis de la structure de jour Pôle Nord.



PRESTATIONS AMBULATOIRES



721

ACCOMPAGNEMENTS
FAMILIAUX

1'305

ENFANTS, ADOLESCENTS ET
PARFOIS JEUNES MAJEURS
CONCERNÉS



ACTION ÉDUCATIVE EN MILIEU OUVERT | AEMO

L'AEMO Vaud propose un soutien socio-éducatif à domicile aux enfants jusqu'à 18 ans et à leurs parents confrontés à des difficultés éducatives et relationnelles. Elle couvre l'ensemble du canton via ses quatre unités régionales.

PRENDRE EN COMPTE LA PRÉCARITÉ DANS LE TRAVAIL ÉDUCATIF

Les équipes éducatives de l'AEMO interviennent dans le milieu familial lorsque le développement des enfants est en danger. L'AEMO agit sur mandat du Service de protection de la jeunesse, parfois de l'Office des curatelles et tutelles professionnelles ou du Tribunal des mineurs.

L'objectif est de soutenir parents et enfants pour qu'ils parviennent à dépasser les difficultés et envisager un avenir meilleur.

Le travail sur la réhabilitation des compétences parentales mené par les éducateurs de l'AEMO peut concerner tous les milieux socioculturels. Souvent cependant, il touche des familles vivant dans une grande précarité.

Les causes de la précarité peuvent être multiples. Le salaire ne permet pas de vivre décemment; l'endettement, un divorce ou la perte d'un emploi diminuent fortement les finances familiales; les parents, étrangers, n'ont pas les clés de compréhension du système; ils parlent peu ou mal le français; ils ont un permis de séjour temporaire et ne savent pas s'ils pourront rester. Et puis, il y a les arcanes administratifs qui peuvent être un casse-tête.

Les éducateurs de l'AEMO n'ont évidemment pas pour mission de résoudre ces problèmes. Mais ils savent que les difficultés rencontrées par la famille peuvent avoir un impact déterminant sur la relation parent-enfant. Parfois, ils se rendent compte qu'une action éducative ne pourra être efficace qu'avec une transformation des conditions de vie.

De même, si un parent est rongé par ses dettes et poursuites, il pourra difficilement s'investir dans le soutien éducatif proposé.

Dans ce genre de situation, les membres des équipes éducatives peuvent mener une double action en parallèle. Ils font un travail d'orientation, de conseil pour essayer d'apaiser la situation financière et/ou administrative. Et en même temps, ils entament leur approche éducative. Cette posture permet de nouer une relation de confiance, favorable à un travail en profondeur.

DROIT DE VISITE ENFANTS-PARENTS | POINT RENCONTRE

À Lausanne, Morges, La Tour-de-Peilz, Yverdon et Payerne, Point Rencontre offre un espace pour instaurer, maintenir ou renforcer la relation enfants-parents en situation de crise.

FAVORISER LA RENCONTRE MALGRÉ LES SITUATIONS PRÉCAIRES

Point Rencontre accompagne les enfants et les parents détenteurs d'un droit de visite pour favoriser le lien entre eux. L'objectif est de permettre à chacun de retrouver sa place, son rôle et ses droits dans le respect de l'intérêt des enfants. Les parents visiteurs viennent à Point Rencontre suite à la décision d'un juge. Ils sont accueillis par des professionnels formés dans le domaine psycho-social-éducatif.

Parfois, ces parents vivent une situation de grande précarité qui influe sur leur relation avec leur(s) enfant(s). Cette précarité peut prendre des formes très diverses: financières, sociales, somatiques ou psychiques. Quand à cela s'ajoute une non-reconnaissance du rôle parental, cet équilibre déjà fragile peut être complètement menacé. De même, un conflit conjugal peut engendrer un sentiment de grande vulnérabilité pour chacun des membres de la famille. Dans ce type de situation, le maintien du lien et la qualité de celui-ci sont d'une grande importance.

Point Rencontre accueille les enfants et les parents visiteurs dans un lieu sécurisant, autonome et neutre. Ils peuvent partager des activités: jeux, lectures et parfois des sorties.

Régulièrement, des entretiens sont proposés avec les différentes personnes concernées par le droit de visite, c'est-à-dire le parent hébergeant, le parent visiteur ou encore l'enfant, ceci dans l'objectif d'accompagner au mieux ce droit de visite.

C'est en s'investissant ainsi dans la relation avec leur(s) enfant(s) que ces parents peuvent envisager un futur, dans un quotidien qui est loin d'être facile.

2'972
FAMILLES ACCUEILLIES

4'316
ENFANTS CONCERNÉS



DISPOSITIF D'INTERVENTION ET D'OBSERVATION PLURIDISCIPLINAIRE | DIOP

Dans tout le canton de Vaud, le DIOP aide les adolescents en rupture à surmonter leurs difficultés et à créer le lien.

LORSQUE LA FRAGILITÉ DU LIEN DEVIENT UNE RESSOURCE

Le DIOP (Dispositif d'intervention et d'observation pluridisciplinaire) travaille depuis dix ans avec une population vulnérable, isolée, qui se trouve dans une situation extrêmement complexe au moment de l'admission.

Quand un jeune arrive au DIOP, c'est bien souvent que les structures existantes n'ont pas eu de réponse à son fonctionnement atypique. Atypique, car ces adolescents ne peuvent ou ne veulent pas entrer dans le cadre d'une prestation dite «classique» et développent des capacités de survie qui les maintiennent dans la marginalité. Sans compter leur conduite à risques! Ces fonctionnements mettent alors en échec le devoir de protection des adultes et de la loi.

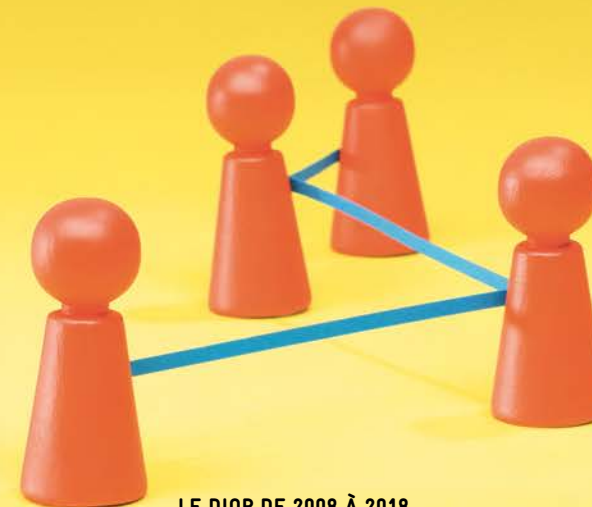
Depuis sa création, le DIOP a observé une des raisons majeures qui peut conduire un adolescent à se mettre en danger et à transgresser les lois: les troubles liés à l'attachement.

En effet, les modèles parentaux ne réussissent pas toujours à offrir un cadre suffisamment sécurisant dans la prime enfance. Un environnement propice à la construction de l'estime de soi est indispensable pour permettre à l'enfant d'aller vers l'autre sans peur ni méfiance.

Bien que le travail avec la famille ne soit pas inscrit explicitement dans le concept pédagogique du DIOP, les éducateurs vont à la rencontre des parents, se rendent disponibles pour les écouter et accueillir la vision qu'ils ont de leur enfant avec beaucoup de bienveillance. Ils tentent aussi de tisser des relations de confiance avec la famille et s'appuient sur leurs regards comme une ressource. Cette pratique permet alors une meilleure vision du fonctionnement du jeune dans son processus d'attachement et un accompagnement quotidien plus ajusté.

Parallèlement, l'éducateur tient compte des liens tissés par le jeune et adapte son intervention pour amener celui-ci, ainsi que les membres de sa famille, dans une réflexion plus étayée sur les interactions familiales et sur ce qu'elles induisent dans leur quotidien.

Il n'est pas rare, alors, que le DIOP revisite la carte historique et relationnelle de l'adolescent. Il l'invite ainsi progressivement à prendre de la distance par rapport à son vécu et tente de l'amener à choisir une voie différente dans la relation à l'autre, pour éprouver un lien à l'adulte plus sécurisant afin de grandir plus sereinement.



LE DIOP DE 2008 À 2018,
C'EST :

58'760

HEURES DE PIQUET

13

FOIS LE TOUR DU MONDE
EN KILOMÈTRES
PARCOURUS PAR L'ÉQUIPE

195

DEMANDES
D'INTERVENTION

130

ASSISTANTS SOCIAUX
DU SPJ ET DE L'OCTP
TRAVAILLANT EN
PARTENARIAT ÉTROIT

MODULE D'ACTIVITÉS TEMPORAIRES ET ALTERNATIVES À LA SCOLARITÉ | MATAS 2

À Nyon, MATAS 2 soutient des jeunes entre 12 et 16 ans qui présentent un haut risque de rupture scolaire ou de désinvestissement des apprentissages.

TISSER DES LIENS POUR RENOUER LE DIALOGUE

La plupart des jeunes accueillis au MATAS se sentent mal compris. À la fois à la maison et à l'école. Cette rupture de confiance trouve souvent son origine dans une absence de communication entre les personnes concernées. L'éducateur du MATAS a alors la délicate mission de renouer les fils d'un dialogue.

Une structure comme le MATAS fait office de pont entre le jeune, l'école et la famille. Il favorise le maintien des contacts, stimule l'échange d'informations et offre au jeune accueilli un espace hors école et hors famille au sein duquel il peut exprimer ses ressentis et son regard sur sa situation.

Le travail de l'éducateur en collaboration avec les familles doit permettre à l'ensemble des parties de se rapprocher, de mieux se comprendre, tout en repartant sur de meilleures bases.

17
JEUNES ACCUEILLIS

1
A OBTENU SON CERTIFICAT
DE FIN DE SCOLARITÉ

2
SONT ENTRÉS
EN FORMATION

13
POURSUIVENT
LEUR SCOLARITÉ

1
CHERCHE ENCORE
SON PROJET



ViFaADOS travaille sur les émotions avec des mineurs confrontés à la violence subie ou agie.

UNE EXPÉRIENCE PRÉCIEUSE POUR SON DÉVELOPPEMENT FUTUR

Une évolution en profondeur du concept socio-éducatif a eu lieu dans le courant de l'année 2017, offrant désormais une prestation basée à la fois sur la pratique systémique et la dramathérapie.

Après quelques mois d'expérience avec cette nouvelle formule, une évaluation entreprise par l'équipe et la direction a permis de mettre en lumière des obstacles à une fréquentation suffisante, inhérents à la fois aux comportements des jeunes concernés, au nombre de mineurs adressés par les organes demandeurs, mais aussi à des éléments liés à la structure du concept.

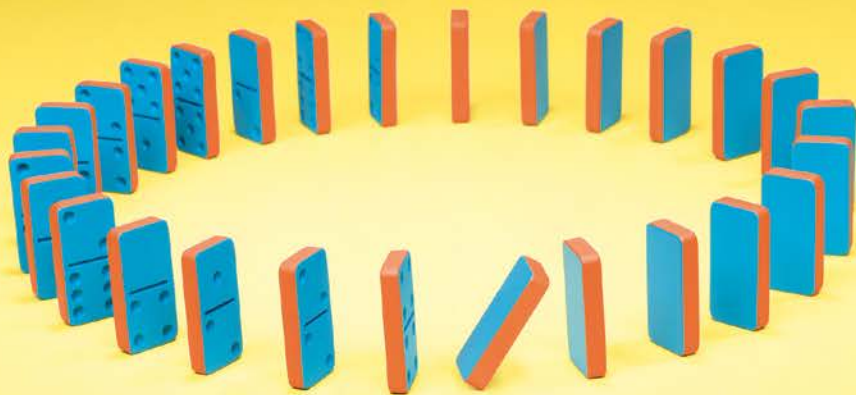
Fort de ce constat, la FJF a proposé au Service de protection de la jeunesse (SPJ) de reprendre l'exposé de la mission, de le retravailler avec le Service leader

et l'ensemble des acteurs de terrain, mais aussi de restructurer l'organisation du fonctionnement de l'équipe et la délivrance de la prestation.

Ces réflexions seront menées en 2019 et tiendront également compte des besoins et difficultés des adolescents au niveau cantonal.

Une nouvelle adaptation du concept pourrait être mise en place dès janvier 2020.





SOUTIEN À L'ACTION ÉDUCATIVE PARENTALE | Histoires de PARENTS

Sur l'ensemble du canton de Vaud, Histoires de PARENTS offre un soutien à l'action éducative parentale par des entretiens à domicile, des rencontres avec d'autres parents et des ateliers thématiques.

CONSTRUIRE UNE RELATION AUTOUR DE L'ENFANT

Le dispositif Histoires de PARENTS accompagne, durant trois ou quatre mois, les mères et les pères qui ont des difficultés éducatives avec leur(s) enfant(s), afin qu'ils puissent exprimer leur quotidien. C'est une façon de prendre soin d'eux et de leur(s) enfant(s).

Grâce à l'expression de leurs récits, ces parents tentent de trouver des réponses à leurs difficultés: les énoncer, les entendre, les partager contribue à rompre le sentiment de solitude, d'impuissance et permet d'identifier des perspectives.

Les parents participent à des entretiens individuels, des échanges avec d'autres parents et des ateliers thématiques. Un des six ateliers proposés a comme thématique «Estime de soi et relation parent-enfant». L'équipe socio-éducative a la volonté d'amener les parents à prendre conscience des automatismes éducatifs et de l'impact des actions éducatives et interactions relationnelles sur l'estime de soi de l'enfant. L'intervenant animateur de la soirée sensibilise les participants au fait que, en tant que parent, il est facile de se trouver dans des impasses ou des blocages relationnels. Des commentaires et des actions automatisées

négligées peuvent s'installer et favoriser une mauvaise estime de soi de l'enfant et du parent, et augmenter la sensibilité de chacun à ces remarques.

L'équipe s'est inspirée de plusieurs pistes issues des théories cognitivo-comportementales et de la psychologie positive afin de proposer d'inverser les mécanismes qui amènent à la dévalorisation, et d'amorcer un cercle vertueux opérant et gratifiant. Les intervenants d'Histoires de PARENTS ne prétendent pas qu'il est facile de changer de comportement ou d'inverser des habitudes bien installées. Toutefois, en tant qu'adulte, il est possible de modifier les réponses notamment en prenant du recul, et ainsi de déclencher une nouvelle dynamique. C'est ce qui est souvent demandé aux enfants: «changer leurs comportements et attitudes». En le faisant lui-même, l'adulte montre l'exemple.

Un changement de la qualité relationnelle est régulièrement constaté par les parents qui s'engagent dans la démarche à Histoires de PARENTS. La piste de valoriser ce qui va bien, plutôt que de mettre l'accent sur ce qui ne va pas, permet de retrouver une certaine sérénité et de la bienveillance dans la relation.

240

FAMILLES ACCOMPAGNÉES

363

ENTRETIENS À L'ESPACE PROGRAMME

204

ENTRETIENS À L'ESPACE SOUTIEN

56

COMMUNES DE RÉSIDENCE DES FAMILLES

BILAN & COMPTE, REMERCIEMENTS



BILAN

ACTIF	31.12.18	31.12.17	PASSIF	31.12.18	31.12.17
ACTIF CIRCULANT			CAPITAUX ÉTRANGERS À COURT TERME		
Trésorerie	1'134'204.93	2'654'894.35	Créanciers	255'536.26	352'962.85
Créances résultant de prestations de services	531'051.25	405'772.25	Comptes de régularisation de passif	1'253'269.32	1'808'318.00
Autres créances et stocks	665'345.26	500'167.22		1'508'805.58	2'161'280.85
	2'330'601.44	3'560'833.82	CAPITAUX ÉTRANGERS À LONG TERME	10'607'280.35	10'714'616.95
ACTIF IMMOBILISÉ			CAPITAUX PROPRES		
Immobilisations financières	12'980.95	12'979.70		5'622'045.40	5'740'770.07
Mobilier et agencement	18.00	18.00			
Machines et outillage	3'390.00	13.00			
Matériel informatique	9'543.70	2'459.73			
Véhicules	5.00	5.00			
Immobilisations corporelles immeubles	15'381'592.24	15'040'358.62			
	15'407'529.89	15'055'834.05			
TOTAL DE L'ACTIF	17'738'131.33	18'616'667.87	TOTAL DU PASSIF	17'738'131.33	18'616'667.87

COMPTE D'EXPLOITATION

CHARGES	31.12.18	31.12.17
Personnel	15'728'789.04	15'672'219.26
Besoins médicaux	13'127.80	11'783.74
Alimentation	255'914.59	258'157.15
Articles ménagers	22'515.63	21'699.37
Loyers	105'776.42	111'344.77
Eau et énergie	118'471.84	105'022.17
École et formation	63'459.91	63'287.17
Frais de bureau et d'administration	161'103.61	161'086.56
Assurances	77'551.90	80'686.43
Autres charges d'exploitation	515'702.37	357'424.57
TOTAL DES CHARGES	17'062'413.11	16'842'711.19

PRODUITS	31.12.18	31.12.17
Contributions des parents et/ou répondants	419'381.50	406'296.00
Subventions de l'Office fédéral de la justice	888'621.00	892'614.00
Autres produits	214'509.38	205'736.13
Financement par le Service de protection de la jeunesse	15'467'023.07	15'239'606.00
Financement par les fonds propres	72'878.16	98'459.06
TOTAL DES PRODUITS	17'062'413.11	16'842'711.19

DONS	31.12.18	31.12.17
Legs et successions	104'000.00	20'000.00
Dons affectés	104'683.85	164'900.00
Dons autres	48'372.35	61'377.45
TOTAL DES DONS	257'056.20	246'277.45

Notre gratitude va également aux nombreux donateurs privés, aux entreprises, aux fondations souhaitant garder l'anonymat qui, par leurs généreux dons, permettent à nos projets de se concrétiser.

Nous n'oublions certainement pas nos quelque 290 collaborateurs qui accompagnent nos bénéficiaires au quotidien. Par leur investissement sans faille, ils les aident à traverser les épreuves de la vie et ainsi à envisager un avenir meilleur. Un grand merci à chacun d'entre eux!

Chaque don compte!

IBAN: CH29 0900 0000 1282 0442 7

MERCI!

La Fondation Jeunesse & Familles est une fondation privée à but non lucratif, reconnue d'utilité publique.

REMERCIEMENTS

Nous adressons nos sincères remerciements à tous nos partenaires et donateurs qui, par leur soutien, rendent possible l'accomplissement de la mission de la Fondation Jeunesse & Familles et de ses structures.

- État de Vaud
 - Département de la formation, de la jeunesse et de la culture
 - Service de protection de la jeunesse
 - Office des curatelles et tutelles professionnelles
 - Tribunal des mineurs
 - Office fédéral de la justice
 - Direction générale de l'enseignement obligatoire
 - Service de l'enseignement spécialisé et de l'appui à la formation
 - Service universitaire de psychiatrie de l'enfant et de l'adolescent
 - Polices cantonales et communales
 - Office de l'assurance-invalidité
 - Service de l'emploi
 - Service de prévoyance et d'aide sociales
 - Tribunaux d'arrondissement
 - Justices de paix
 - Service des affaires culturelles de l'État de Vaud
- Les communes:**
- Arzier-Le Muids
 - Bussigny
 - Denens
 - Chamblon
 - Chavannes-près-Renens
 - Chigny
 - Cossonay
 - Échandens
 - Écublens
 - Founex
 - Grandevent
 - Grandson
 - La Tour-de-Peilz
 - Lausanne
 - Lonay
 - Lully
 - Lutry
 - Morges
 - Nyon
 - Payerne
 - Roche
 - Romainmôtier-Envy
 - Tolothenaz
 - Valbroye
 - Vuflens-le-Château
 - Yverdon-les-Bains
- PCL Presses Centrales SA
 - IKEA Aubonne
 - ECA
 - St-Clerc Immobilier
 - MG Finance SA
- Jeune Chambre Internationale La Côte vaudoise
 - Alliance de Founex
- Orphelinat de Lausanne
 - Fondation Jacqueline de Cérenville
 - Fondation Comtesse Moira
 - Fondation de Famille Sandoz
 - Fondation Émilienne Jatton
 - Fondation Orion
 - Fondation Curtet-Jaques
 - Fondation Goblet

IMPRESSUM

Conception
Fondation Jeunesse & Familles

Rédaction
Fondation Jeunesse & Familles
Marie-José Auderset, Microplume Sàrl, www.microplume.ch

Graphisme & Illustrations
Get it studio, duo de graphistes lausannois, réalise des illustrations tangibles qu'il construit et façonne à la main afin de créer des visuels ludiques et colorés. www.get-it.studio

Correction
Fondation Jeunesse & Familles
www.lepetitcorrecteur.com

Impression
PCL Presses Centrales SA | 1'000 exemplaires

Internet
Le présent rapport est disponible en version électronique sur notre site internet www.fjfnet.ch

Copyright © 2019

Pour des raisons de commodité de lecture, nous avons renoncé à féminiser les catégories de personnes dans ce document. Merci de votre compréhension.




**FONDATION
JEUNESSE
& FAMILLES**

Fondation Jeunesse & Familles (FJF)
Ch. des Champs-Courbes 25a
Case postale 95
1024 Écublens | Suisse

Tél. 021 644 20 30
info@fjfnet.ch

Pour en savoir plus: www.fjfnet.ch

 FondationJeunesseetFamilles

 fjf1919